

●圏域別医療施設数の状況

	病院				一般診療所				歯科診療所	
	一般病院	精神科病院	総数	(人口10万対)	有床	無床	総数	(人口10万対)	総数	(人口10万対)
東部	65	10	75	14.3	101	444	545	103.8	321	61.1
南部	18	2	20	13.7	7	116	123	84.4	69	47.4
西部	14	3	17	21.4	15	63	78	98.1	41	51.6
県全体	97	15	112	14.9	123	623	746	99.4	431	57.5
全国	7,380	1,062	8,442	6.7	7,629	93,900	101,529	80	68,940	54.3

資料：厚生労働省「平成28年医療施設調査」

●圏域別病床数の状況

	病院							一般診療所	
	一般病床	療養病床	結核病床	感染症病床	精神科病床	総数	(人口10万対)	総数	(人口10万対)
東部	4,383	3,359	25	13	2,759	10,539	2007.5	1,653	314.9
南部	1,543	538	4	4	271	2,360	1619.8	113	77.6
西部	645	464	8	6	816	1,939	2439.1	257	323.3
県全体	6,571	4,361	37	23	3,846	14,838	1977.9	2,023	269.7
全国	891,398	328,161	5,347	1,841	334,258	1,561,005	1229.8	103,451	81.5

資料：厚生労働省「平成28年医療施設調査」

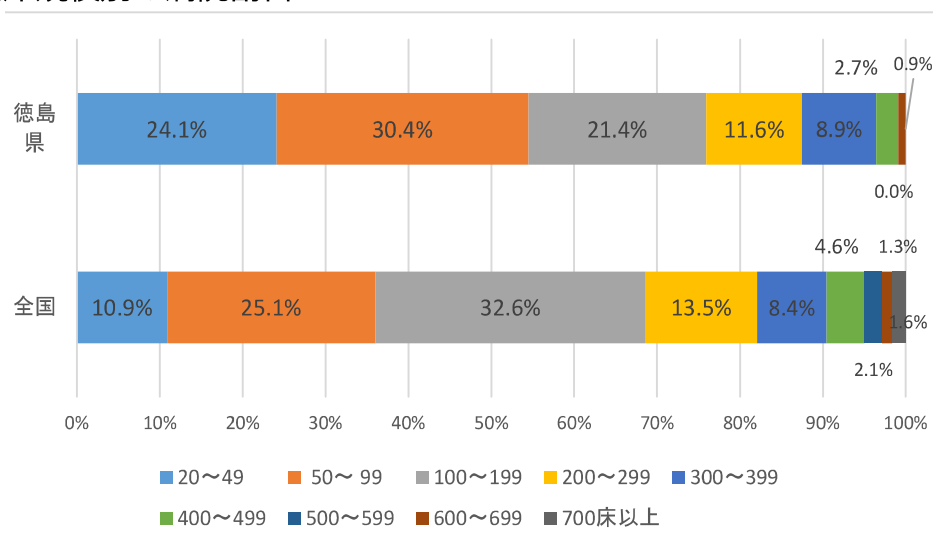
4 病床規模別の状況

本県の病院については、20～49床規模の病院が24.1%、50～99床規模の病院が30.4%で、20～99床の規模の病院が全体の54.5%を占めています。

全国では、20～49床規模の病院が10.9%、50～99床規模の病院が25.1%であり、20～99床の規模の病院は全体の36.0%となっています。

また、400床以上規模の病院が、全国が全体の9.6%に対し、本県では3.6%であることから、全国に比べ本県では、病床規模の小さい病院が多いことがわかります。

●病床規模別の病院割合



資料：厚生労働省「平成28年医療施設調査」